

BİLİŞİM TEKNOLOJİLERİ ÖĞRETMENLERİNİN ALTERNATİF DEĞERLENDİRME YÖNTEMLERİNE YÖNELİK TUTUMLARININ İNCELENMESİ*

RESEARCH ON THE ATTITUDE OF THE INFORMATICS TECHNOLOGIES TEACHERS TOWARDS ALTERNATIVE ASSESSMENT METHODS

Özet

Yapılandırmacı öğrenme kuramı esas alınarak hazırlanan yeni ilköğretim programlarında geleneksel değerlendirme yöntemleri yanında *kavram haritası, proje, performans görevi, portfolyo, öz, grup, akran değerlendirme, kontrol listesi, dereceli puanlama anahtarı* gibi alternatif değerlendirme yöntemlerinin kullanılması önerilmektedir. Seçmeli Bilişim Teknolojileri dersi karne notuyla değerlendirilmediği için öğretim programında yöntemlerin uygulanışı önem kazanmaktadır. Araştırmanın amacı, Bilişim Teknolojileri öğretmenlerinin bu yöntemlere yönelik tutumlarını öğretmen algılarına göre belirlemektir. Araştırmada genel tarama modellerinden ilişkiisel tarama kullanılmıştır. İstanbul ilinde görevli 104 öğretmene araştırmacılar tarafından geliştirilen, geçerlik ve güvenilirlik analizi yapılmış anket uygulanmıştır. Verilerin analizinde frekans, yüzde, ortalama, t-testi, anova kullanılmıştır. Anket verileri öğretmenlerin alternatif değerlendirme yöntemlerine yönelik tutumlarının; *cinsiyet* ve yöntemlere yönelik *hizmet-içi eğitime* göre değişmediğini, *çalışılan kurum türüne* ve *sınıf mevcuduna* göre farklılaştığını göstermiştir.

Anahtar sözcükler: bilişim teknolojileri, alternatif değerlendirme yöntemleri, öğretmen tutumu

Abstract

The new primary school programs recommend to use not only traditional but also alternative assessment methods like *concept map, performance task, project, portfolio, self, peer, group assessment, control list* and *rubric*. The aim of this research is to determine the attitude of primary school Informatics Technologies teachers towards alternative assessment methods. The relational survey method has been used. The research sample contained 104 Informatics Technologies teachers working in four districts in İstanbul. A survey that aims at identifying teachers' attitude and which was developed by the researchers has been applied. Frequency, percentage, means, t-test and anova have been used to analyse data. Teachers' attitude didn't change according to gender and courses they participated but changed according to working group and class present .

Keywords: informatics technologies, alternative assessment methods, teachers' attitude

* Bu çalışma Prof. Dr. Rauf Yıldız danışmanlığında Canan Banoğlu tarafından hazırlanan yüksek lisans tezinden üretilmiştir.

BÖLÜM 1: KURAMSAL ÇERÇEVE

Çağımızda son derece hızlı yaşanan değişimler ve gelişmeler, bireylerin yaratıcı düşünme, karar verme, problem çözme, öğrenmeyi öğrenme, iş birliği, kendi kendini yönetebilme ve öz değerlendirme yapabilme yeteneklerine sahip olmasını gerektirmektedir. Bireylerin sahip olmaları gereken bu yeterliliklerin, konu merkezli öğretim programları ve geleneksel değerlendirme yöntemleriyle kazandırılmaması nedeniyle, eğitim sistemlerinde öğrenci merkezli yapılandırmacı öğrenme kuramı ve alternatif değerlendirme yöntemleri uygulanmaya başlanmıştır (Tablo 1). Ülkemizde de günümüz bireyinin özellikleri göz önünde bulundurularak ilköğretim programları yenilenmiştir. Öğretim programlarında yapılandırmacı öğrenme kuramı esas alınarak, kazanımlar, öğrenme-öğretme süreçleri ve değerlendirme boyutu buna göre şekillendirilmiştir.

Bilişim Teknolojileri Öğretim Programı

Yapılandırmacı öğrenme kuramına uygun olarak öğrencinin öğrenmeyi öğrenmesi, ancak üretmesi ve kendisini değerlendirmesi ile mümkündür. Yeni ilköğretim programlarında, değerlendirmenin öğrenme sürecinin bir parçası olarak ele alındığı görülmektedir.

Yeni programlarda ölçme ve değerlendirme özelinde bazı derslerde yapısal değişikliklere gidilmiştir. Bilgisayar dersi zorunlu olmaktan çıkarılarak Seçmeli Bilişim Teknolojileri (BT) dersine dönüştürülmüştür. Sekiz basamaktan oluşan programda öğrenciler bulunduğu basamağa göre değerlendirilmektedir (Şekil 1). Programda yer alan kazanımlar Şekil 2’de gösterilen öğrenme alanları içerisine yerleştirilmiştir. Seçmeli dersler karne notuyla değerlendirilmediği için, dersin ölçme ve değerlendirme basamağı her zamankinden fazla önem kazanmıştır.

Seçmeli Bilişim Teknolojileri öğretim programında geleneksel değerlendirme yöntemlerinin yanı sıra, öğrenme sürecini değerlendirmeye yönelik *kavram haritası, performans görevi, proje, portfolyo, öz, grup ve akran değerlendirme* gibi alternatif değerlendirme yöntemlerine yer verilmiştir. Yöntemlerle birlikte

kullanılarak objektif deęerlendirmelerin yapılması için *kontrol listesi ve dereceli puanlama anahtarının* kullanılması önerilmiştir.

Alternatif Deęerlendirme ve Öğretmen Tutumları

Etkili öğretmenlik için deęerlendirme vazgeçilmezdir. Öğretmenler, kasıtlı veya deęil çoęu informal olmak üzere öğrencilerini sürekli ölçmeye çalışırlar (Kelly, 1999). Stiggins (1997)'e göre öğretmenler ders süresinin üçte ikisine yakın dilimini ölçme ve deęerlendirmeye harcamaktadır. Öğrencilerin süreç ve sonuç odaklı ölçme, deęerlendirme ve geribildirim öğeleri Şekil 3'te verilmektedir.

Alternatif deęerlendirme yöntemleri öğrenciler ve öğretmenler açısından daha doyurucu olmasına karşın geleneksel deęerlendirme yöntemlerinden daha fazla zaman harcamayı gerektirir. Bu yüzden okullarda alternatif deęerlendirme yöntemlerinin verimli bir şekilde uygulanması, öğretmenlerin bu yöntemlere yönelik olumlu tutumlarına bağlıdır (Bulut, 2006).

Tutum, belirli dięer kişilere ve nesnelere ilişkin düşüncelere, duygulara ve hareketlere yön veren, öğrenilmiş öz eğilimler bütünüdür (Bakırcıoęlu, 1985). Öğretim ortamında başarının temel unsurlarından biri de öğretmen tutumlarıdır. Öğretmenin belirli bir nitelięe karşı tutumu, öğretimin kalitesini, kullanılan yöntem ve teknikleri, öğrencinin öğrenmeye katılımını ve öğrencinin öğretilenleri anlamasını etkilemekte, bu da öğrencilerin başarı durumlarını belirlemektedir (Otaçoęlu, 2008). Eğitim-öğretim alanındaki gelişmeleri takip eden ve alandaki yenilikleri öğrenme ortamına taşıyan öğretmen olumlu bir tutuma sahiptir. Öğrencilerin iyi yetişmesi öğretmen tutumlarının pozitif olmasıyla doğru orantılıdır (Ertuęrul, 2005). Araştırmada alternatif deęerlendirme yöntemlerine ilişkin BT öğretmenlerinin tutumları ölçülmektedir.

Araştırmanın Amacı

Yapılan bu deęişikliklerin eğitim sistemimizi olumlu yönde etkilemesi, bu deęişikliklerin verimli bir biçimde uygulanması ile mümkün olacaktır. Burada en büyük görev, programların uygulayıcıları olan öğretmenlere düşmektedir. Ancak, alışkın olunan geleneksel deęerlendirme yöntemlerinden, alternatif deęerlendirme

yöntemlerinin kullanılmasına geçişte ilk etapta bazı sıkıntılar yaşanmaktadır. Yeni programın işleyişine ilişkin yapılan araştırmalarda öğretmenlerin öğrenci merkezli değerlendirme yöntemleri hakkında bilgilerinin olmadığı, verilen hizmet-içi eğitimin de yeterli gelmediği saptanmıştır (Tabak, 2007; Çalık, 2007; Erdal, 2005; Özdemir, 2005). Ayrıca MEB (2008) yayınladığı genelgelerde öğretmenlerin alternatif değerlendirme yöntemlerinin uygulanması konusunda öğrencilere yeterince rehberlik yapmadıklarına, yöntemleri gerektiği şekilde değerlendiremediklerine dikkat çekmiştir. Bu durum öğretmenlerin alternatif değerlendirme yöntemlerine yönelik tutumlarının belirlenmesi ihtiyacını doğurmuştur. Bu araştırmada, değerlendirme sürecinin sağlıklı bir şekilde yapılabilmesi için programın uygulayıcısı olan BT dersi öğretmenlerinin, alternatif değerlendirme yöntemlerine ilişkin tutumlarının hangi düzeyde olduğunun incelenmesi üzerinde durulmaktadır.

Problem

‘Bilişim Teknolojileri öğretmenlerinin alternatif değerlendirme yöntemlerine yönelik tutumları nedir?’ biçiminde oluşturulan problemin alt problemleri şöyledir:

- Öğretmenlerin, yöntemlere yönelik tutumları, cinsiyete göre farklılaşmakta mıdır?
- Öğretmenlerin yöntemlere yönelik tutumları, çalıştıkları kuruma (devlet-özel) göre farklılaşmakta mıdır?
- Öğretmenlerin yöntemlere yönelik tutumları, yöntemlerine yönelik alınan hizmet-içi eğitime göre farklılaşmakta mıdır?
- Öğretmenlerin yöntemlere yönelik tutumları, sınıf mevcuduna göre farklılaşmakta mıdır?

BÖLÜM 2: METODOLOJİ

Bu araştırma genel tarama modellerinden ilişkişel tarama ile yapılmıştır. Tarama modelleri, geçmişte ya da halen varolan bir durumu varolduğu şekliyle betimlemeyi amaçlayan araştırma yaklaşımlarıdır. Genel tarama modellerinden

ilişkisel tarama modeli iki veya daha çok sayıdaki değişken arasında birlikte değişimin varlığını ve\veya derecesini belirlemeyi amaçlayan araştırma modelidir (Karasar, 2006, 77).

Evren ve Örneklem

Araştırma evreni 2007-2008 öğretim yılında İstanbul iline bağlı okullarda görev yapan 725 BT öğretmenidir. İstanbul parakende harcamaları raporu (2007, [23.11.08]) ve okulların eğitim olanakları araştırması (Çıngı, Kadılar, Koçberber, 2007) verileri analiz edilerek ve Avrupa ve Anadolu yakasında oluşlarına göre ilçeler gruplanmıştır. Oranlı küme örnekleme yapılarak Kadıköy, Maltepe, Zeytinburnu ve Kağıthane ilçeleri örneklem seçilmiştir (Tablo 2). Araştırmaya toplam 113 BT öğretmeni dahil edilmiş ve bunlardan 104 BT öğretmenin anketi geçerli sayılmıştır.

Katılımcılar

Araştırmaya katılan öğretmenlerin 60'ı Anadolu yakasındaki, 44'ü Avrupa yakasındaki okullarda görev yapmaktadır. %48,1'i kadın, %51,9'u erkek olan öğretmenlerin %82,7'si resmi ilköğretim, %17,3'ü özel ilköğretim okullarında çalışmaktadır. Alternatif değerlendirme yöntemleri konusunda 28,8'inin yeterli, 33,7'sinin az eğitim aldığı görülmektedir. %37,5'i bu konuda hiç eğitim almamıştır. Öğretmenlerin % 7,7'si 20-29 mevcut, % 21,2'si 30-39, % 42,3'ü 40-49 ve % 28,8'i 50 ve üstü sınıf mevcuduna sahiptir.

Veri Toplama Aracı

Araştırmacılar tarafından geliştirilen anket formunun oluşturulmasında mantıksal ve istatistiksel bir yaklaşım izlenmiştir. Anketin mantıksal geçerliliği için alanda çalışan dört öğretim üyesinin görüşü alınmıştır. Soruların her birinin ayrı bir olayı ölçtüğü ve cevaplardan bir toplam puan elde edilmesinin mümkün olmadığı anketlerde, daha kolay cevaplanabilen ve daha az yorumlama gücü gerektiren, basit ve olabildiğince problemle doğrudan ilgili soruların seçilmesi önerilmektedir. Bunlardan kapalı uçlu soru, cevaplayıcıya olası cevap seçeneklerinin verildiği soru türüdür. Yapılandırılmış sorular ismiyle bilinen bu tür sorularda cevaplayıcı,

soruları güvenilir ve hızlı bir şekilde cevaplar; arařtırmacı da cevapları hızlı ve güvenilir bir şekilde analiz eder (Büyüköztürk, 2005).

Anket maddeleri beř basamaklı likert tipi bir derecelendirme ölçeđi halinde yazılmıřtır. Sosyal bilim arařtırmalarında sıklıkla kullanılan likert tipi derecelendirme ölçekleri, daha çok tutum gibi bir psikolojik özelliđi ölçmede, belli bir konudaki görüşleri ortaya çıkarmada veya bir davranıřın gözlenme sıklıđını belirlemede kullanılmaktadır (Büyüköztürk, 2005).

Anketin geçerlik ve güvenilirlik çalıřması için anket verilerinin güvenilirliđi ölçülmüř, yapılan analiz sonucunda Cronbach's Alpha güvenilirlik katsayısı, 0.88 olarak bulunmuřtur (Ek 15). Ayrıca bir hafta arayla öğretmenlere uygulanan anketler arasında iliřki olup olmadıđını belirlemek amacıyla Pearson korelasyon analizi yapılmıřtır. Tablo 3'te ön-test son-test uygulama sonuçları verilmiřtir. Bulunan r deđerı 1.00'a yakın bulunduđundan anketin güvenilir olduđuna ve uygulamada kullanılmasına karar verilmiřtir.

Veri Analizi

Anket verileri Maltepe, Zeytinburnu, Kadıköy ve Kađıthane ilçelerinde BT zümre öğretmenler toplantıları, yüzyüze görüşme ve internet aracılıđıyla toplanmıřtır. Yüz yüze görüşme, arařtırmacının uygulamaya iliřkin kontrolünü artırmakta, zaman ve maliyet açısından önemli tasarruflar sađlamaktadır.

Anketin uygulandıđı örneklemden elde edilen verilerin normal dađılım gösterip göstermediđini anlamak için normal dađılıma uygunluk testi yapılmıřtır. Kolmogorov-Smirnov testi sonucunda bulunan p deđerı $>.05$ olduđu için dađılımın normal olduđu çıkarılmıřtır (Tablo 4).

Anketin birinci bölümü kiřisel bilgilerle ilgilidir. Örneklemin cinsiyet, çalıřılan kurum türü, derse girilen sınıfların mevcudu ve alternatif deđerlendirme yöntemleri konusunda alınan eđitim ile ilgili özelliklerini belirlemek amacıyla t testi ve anova istatistiksel karşılařtırmaları yapılmıřtır. İkinci bölüm, tutumlar ile ilgili düzeyi belirlemek için 9 maddeden oluřan 5'li likert tipi ölçek (çok az

gerekli-oldukça gerekli) şeklinde hazırlanmıştır. Elde edilen verilerle yüzde, frekans ve ortalama değerleri hesaplanmıştır.

Araştırma verilerinin analizi bilgisayar ortamında "SPSS for Windows 16.0" paket programı yardımıyla yapılmıştır. Aritmetik ortalama aralığını değerlendirmek amacıyla 5 sütun 4 aralık mantığından hareket edilmiştir (Tablo 5). Bir aralığın değeri $4/5=0,8$ 'dir.

BÖLÜM 3: BULGULAR

Öğretmen Tutumlarına İlişkin Bulgular

Tablo 6 incelendiğinde öğretmenlerin alternatif değerlendirme yöntemlerini çoğunlukla **gerekli** ($\bar{X}=3,19$) buldukları belirlenmiştir. Bulunan sonuç anket derecelerinin aralık değerleri incelendiğinde (2,62-3,41) orta düzeye denk düşmekte, BT öğretmenlerinin yöntemlere yönelik tutumlarının yüksek olmadığını göstermektedir. Bu bulgu, Duban ve Küçükylmaz (2008)'ın ve Çalık (2007)'in "öğretmenlerin yenilenen ilköğretim programındaki ölçme-değerlendirme sürecini olumlu buldukları" bulgusu ve Acun ve Kamber (2007)'in "yeni programı alternatif ölçme-değerlendirme uygulaması açısından değerlendiren öğretmenlerin görüşleri olumlu olma eğilimindedir" bulgusu, Kabakçı, Kurt ve Yıldırım (2008)'in "öğretmenler BT öğretim programını olumlu bulmaktadır" bulgusu ve Erdemir (2007)'in "öğretmenler ölçme değerlendirme araçlarıyla ilgili olumlu tutuma sahiptir" bulgusuyla desteklenmektedir. Öte yandan bulgu, Doğan ve Kutlu (2007)'nin 'yeni değerlendirme yöntemleri hakkında öğretmen ve öğrencilerin varolan eksikliklerinin tutumlarını olumsuz etkilediği' bulgusu, Flowers ve diğerleri (2005)'nin 'yöntemlerin eğitimsel yararları hakkında öğretmenlerin çoğunun olumlu görüş taşımadığı' bulgusu tarafından desteklenmemektedir.

Tablo 6'da ortalama sütunu incelendiğine öğretmenlerin en yüksek tutum sergilediği alternatif değerlendirme yöntemleri *proje* ($\bar{X}=3,50$) ve *kontrol listesi* ($\bar{X}=3,44$) olurken, en düşük tutum gösterilen yöntemler *akran değerlendirme* ($\bar{X}=2,75$) ve *dereceli puanlama anahtarı* ($\bar{X}=2,82$) olarak belirlenmiştir. Bulgu, Acar (2007)'in "öğretmenlerin en gerekli gördükleri yöntem sınıf etkinliklerini

gözlemedir” bulgusuyla paralellik göstermektedir. BT dersinde psikomotor becerilerin kazandırılmasında kontrol listeleri önemli bir yere sahiptir. Grup değerlendirme ($\bar{X}=3,15$) ve kavram haritası ($\bar{X}=3,09$) tutumlara ilişkin genel ortalamanın ($\bar{X}=3,19$) altında kalmıştır. Bulgu Raymond (1996)’ın “öğretmenler grup değerlendirmeyi gereksiz bulmaktadır” bulgusuyla desteklenmektedir.

Öğretmenlerin alternatif değerlendirme yöntemlerinden **çok az gerekli** buldukları yöntemler % 14,4 ile *kavram haritası* ve *akran değerlendirme*; **az gerekli** yöntemler % 24 ile *portfolyo* ve % 26,9 ile *akran değerlendirme*; **gerekli** yöntem % 53,8 ile *dereceli puanlama anahtarı*; **çok gerekli** yöntemler % 35,6 ile *öz değerlendirme* ve % 32,7 ile *proje*; **oldukça gerekli** görülen yöntemler de % 22,1 *portfolyo* ve % 20,2 ile *proje* olarak bulunmuştur.

Öğretmenlerin Demografik Özelliklerine İlişkin Bulgular

Tablo 7’de görüldüğü gibi öğretmenlerin alternatif değerlendirme yöntemlerine yönelik tutumları cinsiyete göre farklılaşmamıştır ($p>.05$).

Öğretmenlerin alternatif değerlendirme yöntemlerine yönelik tutumları çalıştıkları kuruma göre $p<.01$ düzeyinde anlamlıdır (Tablo 8). Bu fark özel ilköğretim kurumlarında çalışan öğretmenler lehinedir. Araştırma bulgusu Ataman (2007)‘in “ölçme ve değerlendirme uygulamaları ve seminere katılımında özel okullardaki öğretmenler daha başarılıdır” bulgusuyla desteklenmektedir.

Benzer şekilde Tablo 9, öğretmen tutumlarının yöntemlere yönelik alınan hizmet-içi eğitime göre farklılaşmadığını göstermektedir ($p>.05$). Collins (2005)‘in ‘öğretmenlerin %94’ü yeni programa yönelik 2 haftalık semineri hem içerik hem de uygulama bakımından yetersiz bulmaktadır’; Engel, Pulley ve Rybinsky (2002)‘nin ‘öğretmenler yöntemleri hakkında bilgi sahibi olmadan uyguluyorlar’ bulguları araştırma bulgusunu desteklemektedir. Buna karşın Orbey ve Güven (2008)‘in ‘matematik öğretmenlerinden yeni programla ilgili hizmet-içi eğitim alanlar, almayanlara göre olumlu tutum geliştirmişlerdir’; Culbertson ve Wenfan (2003)‘in ‘hizmet-içi eğitim alternatif değerlendirme yöntemlerine ilişkin tutumu olumlu etkilemektedir’ bulgularıyla desteklenmemektedir.

Mevcudu 20-29 ve 30-39 kiři olan yeterli sayıda sınıf olmadığından SPSS programında dönüřtürme işlemi yapılarak veriler 20-39 kişilik mevcuda göre analiz edilmiştir. Tablo 10'a göre, öğretmenlerin yöntemlere yönelik tutumları sınıf mevcuduna göre $p < .05$ düzeyinde anlamlıdır. Bulunan fark 20-39 mevcut ile 40-49 sınıf mevcudu arasında 20-39 lehinedir (Tablo 11).

BÖLÜM 4: SONUÇ

BT öğretmenleri alternatif değerlendirme yöntemlerini çoğunlukla gerekli bulduklarını belirten tutum sergilemişlerdir. Anketteki likert maddeleri incelendiğinde tutumlarının orta düzeyde olduğu görülmektedir. Yöntemlerden *proje*, önceki ilköğretim programlarında dönem ödevleriyle benzerlik gösterdiğinden öğretmenlerce gerekli bulunmaktadır. *Kontrol listesi* psikomotor becerilerin tek tek gözlenmesine imkan tanıyan ölçütler içerdiğinden BT öğretmenlerinin gerekli olduğunu düşündüğü bir yöntemdir. *Dereceli puanlama anahtarı*, kullanımının yeni olması, yeterince tanınmaması ve öneminin anlaşılması nedeniyle öğretmenler tarafından daha az gerekli bulunmaktadır. *Akran değerlendirme* hakkındaki tutum ise yapılandırmacı öğrenme ortamlarında işbirlikli öğrenme ve takım çalışmalarına yeterince yer verilmemesinden kaynaklanabilir. *Kavram haritası* ve *Grup değerlendirme* yöntemlerine yönelik öğretmen tutumları da, tutumlara ilişkin genel ortalamanın altında kalmıştır. *Kavram haritasının* puanlanmasının ve uygulanmasının diğer yöntemlere kıyasla zor oluşu, BT dersindeki konular sebebiyle kendine sıkça yer bulamaması bu durumun nedenleri olabilir. *Grup değerlendirmeye* yönelik tutum düzeyinin görece düşük olması ise öğretmenlerin öğrenci merkezli öğrenme ortamlarında kullanılan değerlendirme yöntemlerine alışık olmaması ve eski alışkanlıklarından vazgeçememeleri şeklinde yorumlanabilir.

Kadın ve erkek öğretmenlerin yöntemlere yönelik tutumlarında anlamlı farklılığa rastlanmamıştır. Benzer şekilde öğretmenlerin alternatif yöntemler hakkında hizmet-içi eğitim alma durumları tutumlarında farklılığa yol açmamıştır. Bu durumun olası sebepleri, öğretmen kılavuz kitaplarının alternatif değerlendirme yöntemleri açısından zengin örnekler sunması, MEB'in bu yöntemleri

uygulamaya dönük sıkça bilgilendirme amaçlı dökümanlar yayınlaması, öğretim programlarında zorunlu hale gelen alternatif değerlendirme yöntemlerinin uygulanması hakkında meslektaşlardan alınan yardım ve internet kaynaklarına kolayca ulaşılması gösterilebilir. Ayrıca hizmet-içi eğitimlerin yeterince verimli olmaması, lisans düzeyinde alternatif değerlendirme yöntemlerinin ayrıntılı bir biçimde anlatılmaması, öğretmenlerin geleneksel öğrenme ortamları ve değerlendirme yöntemlerinden kolaylıkla vazgeçememesi olası nedenlerdir.

Öğretmenlerden özel okullarda görev yapanların değerlendirme yöntemlerine ilişkin tutumları devlet okullarında çalışanlardan daha yüksek bulunmuştur. Bu durum, özel okulların maddi imkanlarının, öğretmen kadrosunun devlet okullarına göre daha nitelikli olmasından kaynaklanabilir. Ayrıca sınıfların devlet okullarına göre daha az kişiden oluşması yöntemlerin uygulanabilirliği yönünde avantaj sağlamaktadır. Özel okulların ölçme-değerlendirme birimleri olduğu düşünüldüğünde, alanında uzman kişilerce ve bir yönetim politikası olarak uygulanan alternatif değerlendirme yöntemleri, öğretmenlerin olumlu tutum geliştirmesine yol açabilir.

Sınıf mevcudunun az ya da çok olması alternatif değerlendirme yöntemleri hakkındaki tutumları etkilemektedir. 20-39 mevcutlu sınıflara giren öğretmenler 40-49 mevcutlulara giren öğretmenlere göre alternatif değerlendirme yöntemlerine yönelik daha olumlu tutum geliştirmişlerdir. Bu yöntemlerin uygulanmasındaki en önemli zorluk, kalabalık sınıflarda yaşanan zaman problemi olmaktadır. Kalabalık sınıflarda eğitim yapan öğretmenler alternatif değerlendirme yöntemlerini bir külfet olarak algılamakta ve olumsuz tutum sergilemektedirler. Alternatif değerlendirme yöntemleri öğrenciyi yakından izlemeyi ve ona rehberlik yapmayı gerektirdiğinden kalabalık olmayan sınıflarda öğretmenler daha az efor sarf etmekte ve verimli olabilmektedirler.

Araştırmanın Eğitimsel Önemi

Eğitim alanında yapılan çalışmalara bakıldığında, öğrenme öğretme ortamında öğrenciden beklenen pasif durumdan aktif hale geçebilmesidir. Buna paralel olarak yapılan çalışmalar öğrencilerin öğrenmeyi öğrenen bireyler haline nasıl

getirilebileceği üzerine odaklanmıştır. Yeni ilköğretim programlarında yer alan yapılandırmacı yaklaşımın temelinde, kazanılan becerilerin farklı şekillerle daha somut görülmesi vardır. Öğretmen, öğrenci ve veliler öğrenme ürününü, sürecini ve öğrenmenin gerçekleşip gerçekleşmediğini rahatlıkla takip edebilmektedir.

Ülkemizde yapılandırmacı öğrenme kuramı ve alternatif değerlendirme yöntemleri akademik ortamlarda çalışılmakta, yüksek öğretimde ders notları ve kaynak kitaplar çıkarılmaktadır. Bu yaklaşımların kullanım şekli, olumlu ve olumsuz yönleri, eğitime katkıları çeşitli araştırmacılar tarafından araştırma ve proje konusu edilmiş, ortaya çıkan sonuçlar eğitim alanına kitap, makale ve rapor olarak sunulmuş ve sunulmaktadır. Araştırmalara bakıldığında alternatif değerlendirmenin üst düzey beceri ve kazanımları ölçebildiği, özellikle öğrenciler arası bireysel öğrenme farkını göz önüne serebildiği ve sürece dönük değerlendirme olduğu için kullanımının yaygınlaşması gerektiği söylenebilir.

Yeni ilköğretim programlarından Seçmeli Bilişim Teknolojileri öğretim programında değerlendirme anlayışı diğer derslerdekinden farklı olarak basamaklı seviyelendirmeye göre tasarlanmıştır. BT dersinin karne notu bulunmazken, ölçme değerlendirmede alternatif değerlendirme yöntemlerinin ağırlık oluşturduğu görülmektedir. Öğrencilerin bitirdikleri basamağa göre değerlendirildikleri dersin ölçme değerlendirme uygulamaları bu nedenle önemlidir.

İlköğretim okullarında alternatif değerlendirme uygulamalarının gerçekleşmesi, öğretmenlerin bu yöntemler hakkındaki tutumlarının olumlu olmasına bağlıdır. Araştırmada elde edilen bulgulardan öğretmenlerin yöntemlere yönelik tutumlarının orta düzeyde olduğu anlaşılmaktadır. Bu düzeyin artırılması yöntemlerin kullanımının yaygınlaşmasına, öğrenme ortamının öğrenci merkezli olmasına yarar sağlayacaktır. Başka bir deyişle, BT öğretim programının amacına ulaşabilmesi ve öğretmenlerin olumlu tutum geliştirmeleri için değerlendirme yöntemlerinin önemine ilişkin BÖTE bölümlerinde ve hizmet-içi eğitimlerde çalışmaların yapılması yararlı ve gereklidir. Bu bakımdan çalışmanın özellikle BT dersi öğretim programının değerlendirme anlamında etkiliğinin anlaşılmasına, BT

öğretmenlerine verilen hizmet-içi seminerlere yön vereceği ve Eğitim fakültelerinin BT öğretmeni yetiştiren bölümlerinde görev yapan öğretim üyelerine/elemanlarına katkı sağlayacağı düşünülmektedir.

BÖLÜM 5: KAYNAKÇA

- Acun, İ; Kamber, T. 2007. Yeni Sosyal Bilgiler Programının Etkinliklerinin Uygulanabilirliği Açısından Değerlendirilmesi. *VI Ulusal Sınıf Öğretmenliği Kongresi*. Eskişehir 27-29 Nisan.
- Ataman, M. (2007). *Benzeşen ve Ayrışan Yönleriyle 1998 Ve 2004 İlköğretim Sosyal Bilgiler Öğretim Programlarında (4.-5. Sınıflar) Ölçme ve Değerlendirme Yöntem ve Teknikleri ve Bunlara İlişkin Öğretmen Görüşleri*. Yüksek Lisans Tezi. Marmara Üniversitesi Eğitim Bilimleri Enstitüsü.
- Bakırcıoğlu, R. (1985). *Rehberlik Ve Psikolojik Danışma*. Ankara: Bakırcıoğlu Yayınları. 167-168.
- Bulut, A. (2006). *9. Sınıf Matematik Dersi 2005 Öğretim Programının Değerlendirme Boyutuna Dair Öğretmen Görüşleri*. Yüksek Lisans Tezi. Yıldız Teknik Üniversitesi Sosyal Bilimler Enstitüsü.
- Büyüköztürk, Ş. (2005) Anket Geliştirme.
http://www.tebd.gazi.edu.tr/arsiv/2005_cilt3/sayi_2/133-151.pdf.
- Collins, A. B. (2005). İlköğretim Türkçe Programları Pilot Uygulama Değerlendirmesi. *Eğitimde Yansımalar: VIII Yeni İlköğretim Programlarını Değerlendirme Sempozyumu*. 14-16 Kasım. Erciyes Üniversitesi Sabancı Kültür Sitesi, Kayseri.
- Culbertson, L. D.; Wenfan Y. (2003). Alternative Assessment: Primary Grade Literacy Teachers' Attitudes And Practices. *Annual Meeting of the American Educational Research Association*. Chicago, IL, April 21-25, 2003. eric.ed.gov/ERICWebPortal/recordDetail?accno=ED479794 [11.10.08].
- Çalık, S. (2007). Sınıf Öğretmenlerinin Yenilenen İlköğretim Programlarının Ölçme Ve Değerlendirme Süreci Hakkındaki Düşünceleri Üzerine Bir Araştırma. 16. *Ulusal Eğitim Bilimleri Kongresi 5-7 Eylül 2007*. Tokat http://www.pegem.net/akademi/kongrebildiri_detay.aspx?id=5064 [11.10.08].
- Çıngı, H.; Kadılar, C.; Koçberber, G. (2007). *Türkiye Geneline İlk ve Orta Öğretim Olanaklarının İncelenmesi ve Belirlenen Aksaklıklara Çözüm Önerilerinin Getirilmesi*. TÜBİTAK, SOBAG106K077. <http://yunus.hacettepe.edu.tr/~kadilar/> [23.11.08].
- Duban, N.; Küçükyılmaz, E. A. (2008). *Sınıf Öğretmeni Adaylarının Alternatif Ölçme-Değerlendirme Yöntem Ve Tekniklerinin Uygulama Okullarında Kullanımına İlişkin Görüşleri*. <http://ilkogretim-online.org.tr/vol7say3/v7s3m19.pdf> [11.10.08].

- Engel, M.; Pulley, R.; Rybinsky, A. (2003). *Authentic Assessment: It Really Works*. Master's Theses, Saint Xavier University. eric.ed.gov/ERICWebPortal/recordDetail?accno=ED479959 [11.10.08].
- Erdal, H. (2007). *2005 İlköğretim Matematik Programı Ölçme Değerlendirme Kısımının İncelenmesi Afyonkarahisar İli Örneği*. Yüksek Lisans Tezi. Kocatepe Üniversitesi.
- Erdemir, Z. A. (2007). *İlköğretim İkinci Kademe Öğretmenlerinin Ölçme Değerlendirme Tekniklerini Etkin Kullanabilme Yeterliklerinin Araştırılması (Kahramanmaraş Örneği)*. Yüksek Lisans Tezi. Sütçü İmam Üniversitesi.
- Ertuğrul, H. 2005. *Öğrencilikte Yeni Teknikler*. İstanbul; Timaş Yayınları. 89.
- Flowers, C. L.; Ahlgrim-Delzell, D.; Spooner B. F; (2005). *Teachers' Perceptions of Alternative Assessments. Research & Practices for Persons with Severe Disabilities*, 30, 2: 81–92.
- İstanbul Parekende Harcamaları Raporu. 2007. 23.11.2008 tarihinde www.aktifhaber.com/news_detail.php?id=169601 adresinden indirilmiştir.
- Kabakçı, I.; Kurt, A.; Yıldırım, Y. (2008). *Bilgisayar Öğretmenlerinin Seçmeli Bilişim Teknolojileri Öğretim Programının Uygunluğuna İlişkin Görüşlerinin Belirlenmesi*. ietc2008.home.anadolu.edu.tr/ietc2008/96-a.doc [4 .08. 08].
- Karasar, N. (2006). *Bilimsel Araştırma Yöntemi*. Ankara: Nobel Yayın Dağıtım.
- Kelly, A. V. (1999). *The Curriculum: Theory And Practice*. London: Paul Chapman Publishing. 4th Edition.
- MEB. Proje ve Performans Görevleri. Sayı:B.ÖĞ08.İGM.ÖĞ08.01.01-320/443.
- Orbey, S.; Güven, B. (2008). *Yeni İlköğretim Matematik Dersi Öğretim Programının Değerlendirilmesi*.
- Özdemir, M. S. (2005). İlköğretim Okullarındaki Öğretmenlerin Yeni İlköğretim Programlarına (1-5. sınıflar) İlişkin Görüşleri. *XIV. Eğitim Bilimleri Kongresi* Denizli: Pamukkale Üniversitesi.
- Otaçoğlu, S. G. (2008). Müzik Öğretmenliği Okul Deneyimi I Uygulamalarına Katılan Öğretmen Adaylarının Öz Etkililik-Yeterlilik Düzeylerinin İncelenmesi. *C.Ü. Sosyal Bilimler Dergisi* Mayıs Cilt : 32 No:1 163-170.
- Raymond, A. M. (1996). The Development Of Preservice Elementary Teachers' Beliefs About And Knowledge Of Alternative Mathematics Assessment. *Annual Meeting Of The Psychology Of Mathematics Education*. Florida. eric.ed.gov/ERICWebPortal/recordDetail?accno= Ed398082 [11.10.08].
- Stiggins, R. J. 1994. *Student Centered Classroom Assessment*. Ontario: Macmillan College Publishing .
- Tabak, R. (2007). *İlköğretim 5. Sınıf Fen Ve Teknoloji Ders Programının Öğrenme Öğretme ve Ölçme Değerlendirme Yaklaşımları Kapsamında İncelenmesi Muğla İli Örneği*.
- TTKB. (2006). *İlköğretim Seçmeli Bilgisayar (1–8. Sınıflar) Dersi Öğretim Programı*. Sayı: 347.

BÖLÜM 6: TABLOLAR

Tablo 1: Geleneksel ve Alternatif Değerlendirme Yöntemleri

Geleneksel Değerlendirme Yöntemleri	Alternatif Değerlendirme Yöntemleri
<ul style="list-style-type: none">• Çoktan seçmeli testler• Doğru yanlış soruları• Eşleştirme soruları• Kısa cevaplı sorular• Uzun cevaplı sorular	<ul style="list-style-type: none">• Kavram haritası• Performans görevi• Proje• Portfolyo• Öz değerlendirme• Grup değerlendirme• Akran değerlendirme

Tablo 2: Öğretmenlerin İlçe ve Okul Türüne Göre Dağılımı

İlçe	Özel	Devlet	Toplam
Kadıköy	8	35	43
Kağıthane	1	28	29
Maltepe	4	13	17
Zeytinburnu	5	10	15
Toplam	18	86	104

Tablo 3: Ön-test Son-test Uygulama Sonuçları

	N	r
I. Uygulama-II. Uygulama	30	,67

Tablo 4: Kolmogorov-Smirnov Normal Dağılıma Uygunluk Testi

	Toplam
N	104
Normal Parametreler (a,b)	Ortalama 85,41 Standart Sapma 14,89
Most Extreme Differences	Mutlak ,12 Pozitif ,11 Negatif -,12
Kolmogorov-Smirnov Z	1,29
Asymp. Anlam (2 yönlü)	,07

Tablo 5: Anket Derecelerinin Aralık Değerleri

Çok Az Gerekli	1,00-1,80
Az Gerekli	1,81-2,61
Gerekli	2,62-3,41
Çok Gerekli	3,42-4,22
Oldukça Gerekli	4,23-5,00

Tablo 6: Öğretmenlerin Yöntemlere Yönelik Tutumlarının Frekans, Yüzde ve Ortalama Değerleri

	Çok Az Gerekli		Az Gerekli		Gerekli		Çok Gerekli		Oldukça Gerekli		\bar{X}
	f	%	f	%	f	%	f	%	f	%	
Kavram H.	15	14,4	8	7,7	48	46,2	18	17,3	15	14,4	3,09
Performans G.	6	5,8	18	17,3	32	30,8	31	29,8	17	16,3	3,33
Proje	4	3,8	16	15,4	29	27,9	34	32,7	21	20,2	3,50
Portfolyo	2	1,9	25	24,0	33	31,7	21	20,2	23	22,1	3,36
Öz Değer.	10	9,6	12	11,5	31	29,8	37	35,6	14	13,5	3,31
Grup Değer.	11	10,6	18	17,3	32	30,8	30	28,8	13	12,5	3,15
Akran Değer.	15	14,4	28	26,9	38	36,5	13	12,5	10	9,6	2,75
Kontrol L.	4	3,8	8	7,7	46	44,2	30	28,8	16	15,4	3,44
Der. Puan. An.	12	11,5	20	19,2	56	53,8	6	5,8	10	9,6	2,82
Genel Ortalama										3,19	

Tablo 7: Öğretmen Tutumlarının Cinsiyete Göre T-Testi Sonuçları

	n	\bar{X}	ss	sd	t	p
Tutum Ort Kadın	50	3,15	,11	102	,62	,53
Erkek	54	3,24	,07			

Tablo 8: Öğretmen Tutumlarının Çalışılan Kuruma Göre T-Testi Sonuçları

	n	\bar{X}	ss	sd	t	p
Tutum Ort Devlet	86	3,12	,07	102	3,78	,00
Özel	18	3,55	,08			

Tablo 9: Öğretmen Tutumlarının Hizmet-içi Eğitime Göre ANOVA Sonuçları

Varyansın Kaynağı	Kareler N	sd	Kareler \bar{X}	f	p	
Tutum Ort	Gruplararası	,96	2	,48	1,01	,36
	Gruplarıçi	48,28	101	,47		
	Toplam	49,25	103			

Tablo 10: Öğretmen Tutumlarının Sınıf Mevcuduna Göre ANOVA Sonuçları

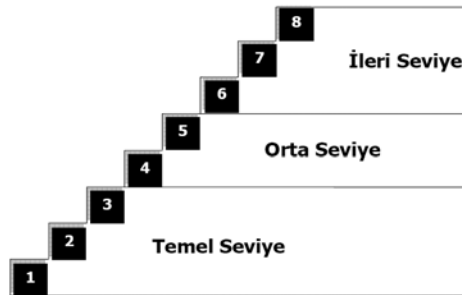
Varyansın Kaynağı	Kareler N	sd	Kareler \bar{X}	f	p	
Tutum Ort	Gruplararası	2,92	2	1,46	3,19	,04
	Gruplarıçi	46,32	101	,45		
	Toplam	49,25	103			

Tablo 11: Öğretmen Tutumlarının Sınıf Mevcuduna Göre Farkının Anlamlılığına İlişkin Sheffe Testi Sonuçları

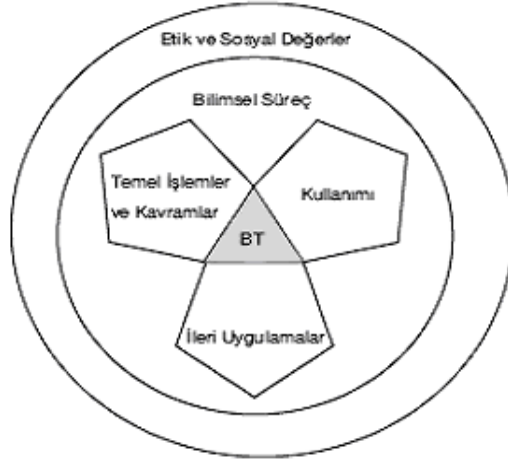
Mevcut	N	1	2
40-49	44	3,02	
50 ve üstü	30	3,22	3,22
20-39	30		3,42

*,05 düzeyinde anlamlıdır.

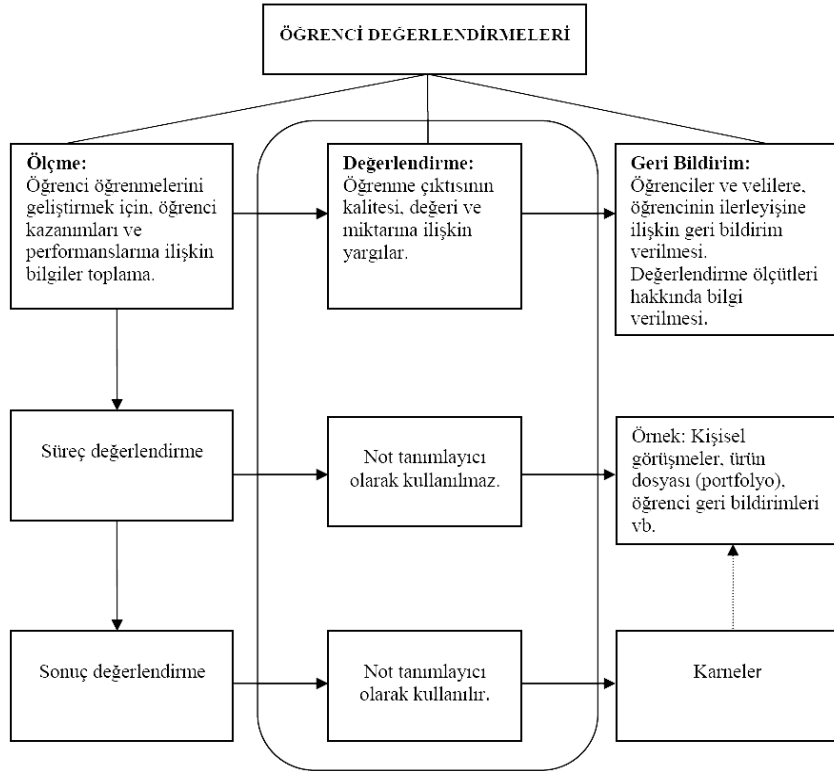
BÖLÜM 7: ŞEKİLLER



Şekil 1: BT Dersi Öğretim Programında Basamak-Seviye İlişkisi*



Şekil 2: BT Dersi Öğretim Programında Öğrenme Alanları*



Şekil 3: Öğrenciyi Değerlendirme Süreci*

* (TTKB, 2006) BT Öğretim Programı'ndan alınmıştır.